



GOVERNO DE SANTA CATARINA
PREFEITURA MUNICIPAL DE ANITA GARIBALDI
SECRETARIA MUNICIPAL DE SAUDE
SISTEMA ÚNICO DE SAUDE
SETOR DE VIGILANCIA SANITARIA

**PLANO MUNICIPAL DE PREPARAÇÃO E RESPOSTA A EMERGÊNCIAS EM
SAÚDE PÚBLICA (PPR-ESP)**

ANITA GARIBALDI

2023 - 2024

Prefeito(a) Municipal

João Cidinei da Silva

Vice-Prefeito(a)

Antônio Schoenardie

Secretário(a) Municipal de Saúde

Rodrigo Gehrke

Secretário(a) Municipal de Obras

Ivo Gehrke Filho

Secretário(a) Municipal de Assistência Social

Samara Zanoni

Ponto focal do VIGIDESASTRES Municipal

Carlos Ambrósio Zanotto

2023



GOVERNO DE SANTA CATARINA
PREFEITURA MUNICIPAL DE ANITA GARIBALDI
SECRETARIA MUNICIPAL DE SAUDE
SISTEMA ÚNICO DE SAUDE
SETOR DE VIGILANCIA SANITARIA

1. Revisões do PPR-ESP

| Revisões | Datas | Alterações | Responsável (eis) |
|-----------|------------|----------------|-------------------------|
| Revisão 0 | 20/09/2023 | Versão inicial | Carlos Ambrósio Zanotto |
| Revisão 1 | | | |
| Revisão 2 | | | |
| Revisão 3 | | | |

2. Compartilhamento do Plano

| Local | Responsável |
|---------------------------------|-----------------------|
| Prefeitura Municipal | Antônio Schoenardie |
| Defesa Civil | Tiago Valtrick Gehrke |
| Secretario de Saúde | Rodrigo Gehrke |
| Diretoria de Assistência Social | Samara Zanoni |



GOVERNO DE SANTA CATARINA
PREFEITURA MUNICIPAL DE ANITA GARIBALDI
SECRETARIA MUNICIPAL DE SAUDE
SISTEMA ÚNICO DE SAUDE
SETOR DE VIGILANCIA SANITARIA

3. Responsáveis pela aplicação do PPR-ESP

| Função | Nome | e-mail | Telefone(s) |
|---|-------------------------|--|------------------|
| Secretário Municipal de Saúde | Rodrigo Gehrke | secretariasaude@anitagaribaldi.sc.gov.br | (49) 9 8805-3737 |
| Ponto focal municipal do VIGIDESASTRES (Fiscal sanitaria) | Carlos Ambrósio Zanotto | vigilancia_sanitaria_ag@hotmail.com | (49) 9 9957-8531 |
| Prefeito | João Cidinei da Silva | prefeitura@anitagaribaldi.sc.gov.br | (49) 9 9841-5852 |
| Vice Prefeito | Antônio Schonardie | prefeitura@anitagaribaldi.sc.gov.br | (54) 9 9182-6868 |
| Secretário de Obras | Ivo Gehrke Filho | prefeitura@anitagaribaldi.sc.gov.br | (49) 9 9917-3674 |
| Secretário de Assistência Social | Samara Zanoni | assistenciasocial@anitagaribaldi.sc.gov.br | (49) 9 8828-3138 |
| Defesa Civil | Tiago Valtrick Gehrke | defesacivil@anitagaribaldi.sc.gov.br | (49) 9 9822-3543 |



GOVERNO DE SANTA CATARINA
PREFEITURA MUNICIPAL DE ANITA GARIBALDI
SECRETARIA MUNICIPAL DE SAUDE
SISTEMA ÚNICO DE SAUDE
SETOR DE VIGILANCIA SANITARIA

4. Equipe de elaboração do PPR-ESP

| |
|------------------------------------|
| Integrantes |
| I. Tiago Valtrick Gehrke |
| II. Carlos Ambrósio Zanotto (VISA) |
| Colaboradores |
| I. Rodrigo Gehrke |
| II. Samara Zanoni |
| III. Ivo Gehrke Filho. |
| Revisores |
| I. |
| II. |



GOVERNO DE SANTA CATARINA
PREFEITURA MUNICIPAL DE ANITA GARIBALDI
SECRETARIA MUNICIPAL DE SAÚDE
SISTEMA ÚNICO DE SAÚDE
SETOR DE VIGILANCIA SANITARIA

Lista de Abreviaturas

PPR-ESP - Plano Municipal de Preparação e Resposta a Emergências em Saúde Pública

IBGE – Instituto Brasileiro de Geografia e Estatística

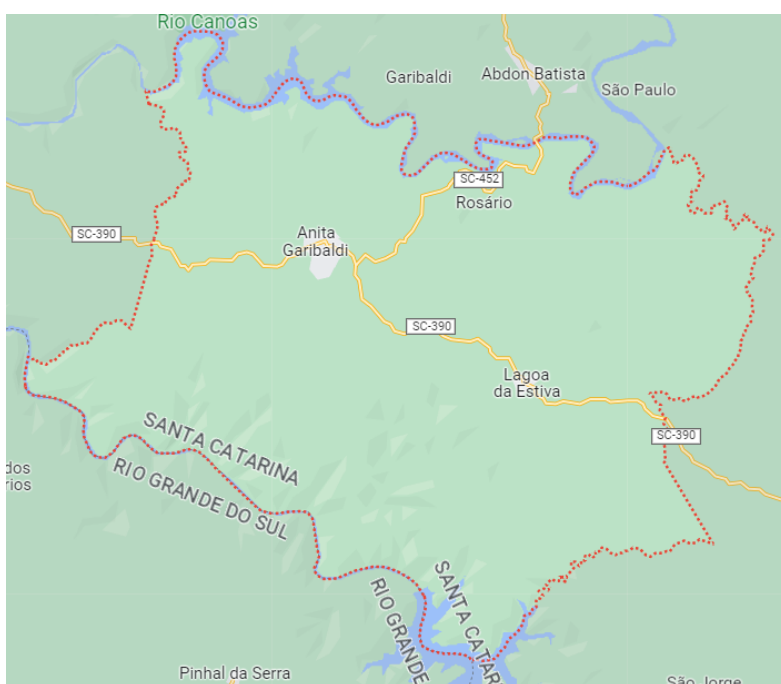
UBS – Unidade Básica de Saúde

ESF – Estratégia de Saúde Familiar

ACS – Agente Comunitária de Saúde

AE – Agente de endemia

Lista de Quadros





GOVERNO DE SANTA CATARINA
PREFEITURA MUNICIPAL DE ANITA GARIBALDI
SECRETARIA MUNICIPAL DE SAUDE
SISTEMA ÚNICO DE SAUDE
SETOR DE VIGILANCIA SANITARIA

Sumário

| | |
|---|-----------|
| Apresentação | 8 |
| 1.1 Objetivo Geral | 8 |
| 1.2 Objetivos Específicos | 8 |
| 2. Marco legal e normativo | 8 |
| 3. Caracterização do Município | 10 |
| 3.1 Aspectos Socioeconômicos | 10 |
| 3.2 Índice de Desenvolvimento Humano (IDH) | 10 |
| 3.3 Atividades Econômicas | 11 |
| 3.3.1 Agricultura | 11 |
| 3.3.2 Comércio | 11 |
| 3.3.3 Turismo | 11 |
| 3.4 Características físicas | 11 |
| 3.4.1 Clima | 11 |
| 3.4.2 Pluviometria | 12 |
| 3.4.3 Pedologia | 12 |
| 3.5 Hidrografia | 13 |
| 3.6 Saúde | 14 |
| 3.7 Assistência Social | 14 |
| 3.8 Segurança | 15 |
| 3.9 Obras | 15 |
| 4. Histórico de Desastres Naturais e Antropogênicos | 15 |
| 5. Gestão de Risco em Desastres | 16 |
| 5.1 Classificação do desastre, de acordo com o COBRADE | 17 |
| 5.2 Atuação na Gestão de Riscos | 18 |
| 5.2.1 Ocorrência de Estiagem..... | 18 |
| 5.2.2 Ocorrência de Granizo | 19 |
| 5.2.3 Ocorrência de Vendaval | 21 |
| 5.2.4 Ocorrência de Doenças Infecciosas Virais | 22 |
| 6. Organização da resposta às emergências em saúde pública. | 24 |



GOVERNO DE SANTA CATARINA
PREFEITURA MUNICIPAL DE ANITA GARIBALDI
SECRETARIA MUNICIPAL DE SAUDE
SISTEMA ÚNICO DE SAUDE
SETOR DE VIGILANCIA SANITARIA

| | |
|--|-----------|
| 6.1 Centro de Operações de Emergência em Saúde (COES) | 24 |
| 6.2 Sala de situação | 24 |
| 7. Informações à população | 25 |
| 8. Capacitações | 25 |
| Referências | 26 |
| Anexos | 27 |



GOVERNO DE SANTA CATARINA
PREFEITURA MUNICIPAL DE ANITA GARIBALDI
SECRETARIA MUNICIPAL DE SAUDE
SISTEMA ÚNICO DE SAUDE
SETOR DE VIGILANCIA SANITARIA

Apresentação

O PPR-ESP da secretaria municipal de Anita Garibaldi tem como finalidade básica promover ações de prevenção, preparação e respostas as emergências provocadas pelos eventos adversos relacionados a caráter epidemiológicos (relacionados a surtos e epidemias), de caráter sanitário (relacionado ao controle de produtos e serviços sob regime da vigilância sanitária) e de caráter ambiental (relacionado ao controle dos danos ambientais provocados por desastres naturais ou tecnológicos que coloquem em risco a saúde da população) ou ainda situações que provoquem colapso da assistência à saúde da população, estabelecendo metodologias para execução dos trabalhos integrados com todos os setores afins da administração municipal, para que se possa fazer o enfrentamento das ocorrências provocadas por estes eventos, minimizando os impactos que os mesmos podem ter sob a população.

1. Objetivo

1.1 Objetivo Geral

O PPR-ESP foi desenvolvido a partir da avaliação dos cenários de riscos mais prováveis e relevantes no município de Anita Garibaldi, com dados recolhidos dos principais serviços meteorológicos, geológicos e hidrológicos brasileiros.

Tais dados apontam que os principais cenários de risco no município de Anita Garibaldi são as inundações e os deslizamentos de solo, estes potencializados em suas áreas mais declivosas.

Embora o município tenha convivido com outros, cenários, tais como as chuvas de granizo, ondas de frio e de calor, estiagens, vendavais e acidentes com produtos perigosos, entre outros.

1.2 Objetivos Específicos

A Secretaria Municipal De Saúde de Anita Garibaldi apresenta o PPR-ESP, objetivando manter o atendimento à população atingida pelos eventos adversos, bem como para intensificar ações de promoção e prevenção da saúde, buscando minimizar o impacto e os riscos decorrentes das situações adversas provocados por desastres naturais sobre a população.

2. Marco legal e normativo

Para embasamento das ações propostas neste PPR-ESP, foi realizada pesquisa exploratória sobre o arcabouço legal vigente, contendo as ações coordenadas de gerenciamento dos riscos e dos impactos dos desastres. Diante disso, o arcabouço legal está apresentado a seguir:

- Lei nº 8.080 do SUS (1990): Dispõe sobre as condições para a promoção, proteção e recuperação da saúde, a organização e o funcionamento dos serviços correspondentes e dá outras providências.
- Portaria nº 1.172 (2004): Competências da União, Estados, Municípios e Distrito Federal na área de Vigilância em Saúde; Política Nacional de Atenção às Urgências (2006).



GOVERNO DE SANTA CATARINA
PREFEITURA MUNICIPAL DE ANITA GARIBALDI
SECRETARIA MUNICIPAL DE SAUDE
SISTEMA ÚNICO DE SAUDE
SETOR DE VIGILANCIA SANITARIA

- Lei nº 12.187 (2009): Regulamentado pelo Decreto nº 7.390, de 09 de dezembro de 2010, institui a Política Nacional sobre Mudança do Clima.
- Portaria nº 4.279 (2010): Estabelece diretrizes para a organização da Rede de Atenção à Saúde no âmbito do Sistema Único de Saúde (SUS).
- Decreto nº 7.257(2010): Inclui o Setor Saúde na composição do Sistema Nacional de Defesa Civil, sob articulação, coordenação e supervisão técnica da Secretaria Nacional de Defesa Civil do Ministério da Integração Nacional.
- Decreto nº 7.616 (2011): “Dispõe sobre a declaração de Emergência em Saúde Pública de Importância Nacional – ESPIN e institui a Força Nacional do Sistema Único de Saúde – FN/SUS”.
- Portaria nº 2.952 (2011): Regulamenta no âmbito do SUS o Decreto nº7.616, de 17 de novembro de 2011, que dispõe sobre a declaração de Emergência em Saúde Pública de Importância Nacional (ESPIN) e institui a Força Nacional do Sistema Único de Saúde (FN/SUS).
- Decreto nº 7.535 (2011): Institui o Programa Nacional de Universalização do Acesso e Uso da Água - “ÁGUA PARA TODOS”.
- Portaria GM/MS nº 888 (2021): Altera o Anexo XX da Portaria de Consolidação GM/MS nº 5, de 28 de setembro de 2017, para dispor sobre os procedimentos de controle e de vigilância da qualidade da água para consumo humano e seu padrão de potabilidade.
- Lei nº 12.608 (2012): Institui a Política Nacional de Proteção e Defesa Civil - PNPDEC; dispõe sobre o Sistema Nacional de Proteção e Defesa Civil - SINPDEC e o Conselho Nacional de Proteção e Defesa Civil - CONPDEC; autoriza a criação de sistema de informações e monitoramento de desastres; altera as Leis n.º 12.340, de 1º de dezembro de 2010, 10.257, de 10 de julho de 2001, 6.766, de 19 de dezembro de 1979, 8.239, de 4 de outubro de 1991, e 9.394, de 20 de dezembro de 1996; e dá outras providências.
- Decreto nº 7.508 (2011): Regulamenta a Lei nº 8.080, de 19 de setembro de 1990, para dispor sobre a organização do Sistema Único de Saúde - SUS, o planejamento da saúde, a assistência à saúde e a articulação Inter federativa, e dá outras providências.
- Portaria nº 1.378 (2013): Regulamenta as responsabilidades e define diretrizes para a execução e financiamento das ações de Vigilância em Saúde pela União, Estados, Distrito Federal e Municípios, relativos ao Sistema Nacional de Vigilância em Saúde e Sistema Nacional de Vigilância Sanitária.
- Portaria nº 2.436 (2017): Aprova a Política Nacional de Atenção Básica, estabelecendo a revisão de diretrizes para a organização da Atenção Básica, no âmbito do Sistema Único de Saúde (SUS).
- Resolução nº 588 (2018): Estabelece a Política Nacional de Vigilância em Saúde (PNVS).



GOVERNO DE SANTA CATARINA
PREFEITURA MUNICIPAL DE ANITA GARIBALDI
SECRETARIA MUNICIPAL DE SAUDE
SISTEMA ÚNICO DE SAUDE
SETOR DE VIGILANCIA SANITARIA

- Portaria nº 188 (2020): “Declara Emergência em Saúde Pública de importância Nacional (ESPIN) em decorrência da Infecção Humana pelo novo Coronavírus (2019-nCoV)”.
- Decreto nº 10.212 (2020): “Promulga o texto revisado do Regulamento Sanitário Internacional, acordado na 58ª Assembleia Geral da Organização Mundial de Saúde, em 23 de maio de 2005”. No documento “Implementação do Regulamento Sanitário Internacional (RSI)” referente à 72ª Sessão do Comitê Regional da OMS para as Américas, “a pandemia de COVID-19 materializa o evento agudo de saúde pública com repercussões internacionais para o qual o mundo vem se preparando, ou tentando se preparar, durante as duas últimas décadas”.
- Portaria SES nº 614 (2021): visa “instituir o Centro de Operações de Emergência em Saúde (COES), destinado a integrar as ações e serviços de saúde”.
- Portaria SES nº 615 (2021): visa “aprovar o Regimento Interno do Centro de Operações de Emergência em Saúde (COES)”.
- Portaria Nº 260 (2022): Estabelece procedimentos e critérios para o reconhecimento federal e para a declaração de situação de emergência ou estado de calamidade pública pelos Municípios, Estados e Distrito Federal.
- A Portaria GM/MS Nº 874 (2021), dispõe sobre o kit de medicamentos e insumos estratégicos para a assistência farmacêutica às Unidades da Federação atingidas por desastres.
- A Nota Técnica Conjunta nº 06/2022 DIVS/DIAF/SES/SC, estabelece o fluxo de distribuição do kit de medicamentos e insumos estratégicos aos municípios de Santa Catarina atingidos por desastres.

3. Caracterização do Município

3.1 Aspectos Socioeconômicos

- Área territorial: 587,768 KM²
- População estimada: 8.285 (IBGE 2022)
- Densidade Demográfica: 14,05 habitantes por km²
- Escolarização de 6 a 14 anos: 96,1% (2010)
- PIB per capita: R\$25.996,24 (IBGE 2020)

3.2 Índice de Desenvolvimento Humano (IDH)

O Índice de Desenvolvimento Humano (IDH) é composto por três dimensões básicas do desenvolvimento humano: renda, educação e saúde. Santa Catarina, pelo levantamento de 2010, ocupa a 3ª posição no ranking nacional, com um IDH médio de 0,774, enquanto Anita Garibaldi atinge um IDH médio de 0,688. Na tabela, o indicador aparece mapeado, também, por critérios de longevidade e educação levantados no município.



GOVERNO DE SANTA CATARINA
PREFEITURA MUNICIPAL DE ANITA GARIBALDI
SECRETARIA MUNICIPAL DE SAUDE
SISTEMA ÚNICO DE SAUDE
SETOR DE VIGILANCIA SANITARIA

| Renda 2010 | Longevidade 2010 | Educação 2010 | IDH Médio 2010 | Posição estadual no IDH Médio 2010 |
|------------|------------------|---------------|----------------|------------------------------------|
| 0.667 | 0.826 | 0.592 | 0.688 | 256° |

3.3 Atividades Econômicas

3.3.1 Agricultura

O Município de Anita Garibaldi tem sua economia baseada na agricultura, principalmente no plantio de milho, feijão, soja, fumo, moranga, morango, uva, dentre outros. A Pecuária deste município é bem consolidada com a criação de gado leiteiro e de corte.

3.3.2 Comércio

O comércio local está em pleno desenvolvimento, conta com uma rede de lojas de todos os gêneros. Anita Garibaldi é considerada cidade polo da Região dos Lagos, propicia para a implantação de inúmeras indústrias, principalmente a partir deste ano com a criação da área industrial no município. Há no município um crescimento em fábricas de confecção de cortinas.

3.3.3 Turismo

A atual administração municipal tem projetos e está trabalhando forte para o desenvolvimento do turismo na cidade. O município conta com grandes lagos formados por hidrelétricas, além de lindas cachoeiras e paisagens rurais, que a partir de agora poderão ser exploradas.

3.4 Características físicas

O Município de Anita Garibaldi está situado geograficamente na Região Serrana, fazendo divisa com os municípios de Cerro Negro, Celso Ramos, Abdon Batista, Campos Novos e Pinhal da Serra. Fisio graficamente encontra-se na latitude 27° 40' 53" e longitude 51° 05' 00". A altitude média de 911 metros acima do nível do mar, com uma temperatura média anual de 15,6° C. e clima temperado.,

3.4.1 Clima

Com uma temperatura média anual de 15,6 °C, clima temperado, Anita Garibaldi se destaca pelas quatro estações bem definidas.

Os Eventos adversos mais frequentes dos municípios são as enxurradas que, em ocasiões de chuvas fortes e rápidas, como as que ocorrem no período do verão, podem provocar danos especialmente no interior do município (transbordando rios, riachos, danos em estradas e pontes). O município tem também períodos de estiagem que prejudicam a agricultura.



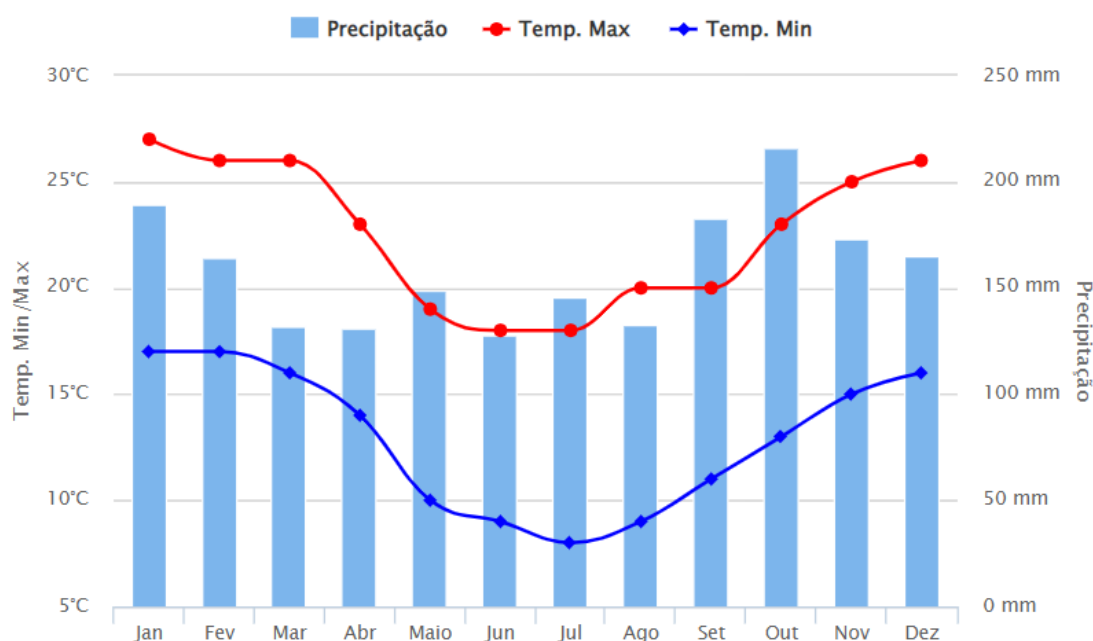
GOVERNO DE SANTA CATARINA
PREFEITURA MUNICIPAL DE ANITA GARIBALDI
SECRETARIA MUNICIPAL DE SAUDE
SISTEMA ÚNICO DE SAUDE
SETOR DE VIGILANCIA SANITARIA

3.4.2 Pluviometria

Os dados apresentados representam o comportamento da chuva e da temperatura ao longo do ano. As médias climatológicas são valores calculados a partir de uma série de dados de 30 anos observados. É possível identificar as épocas mais chuvosas/secas e quentes/frias de uma região.

Anita Garibaldi - BR

compartilhar

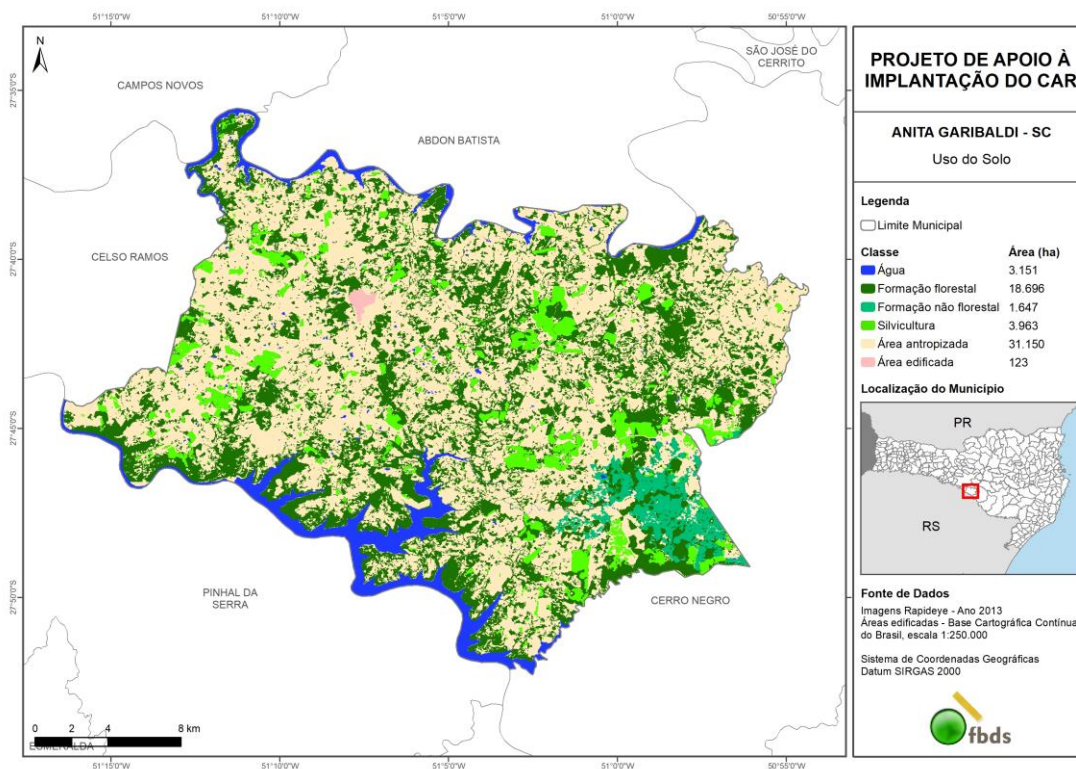


3.4.3 Pedologia

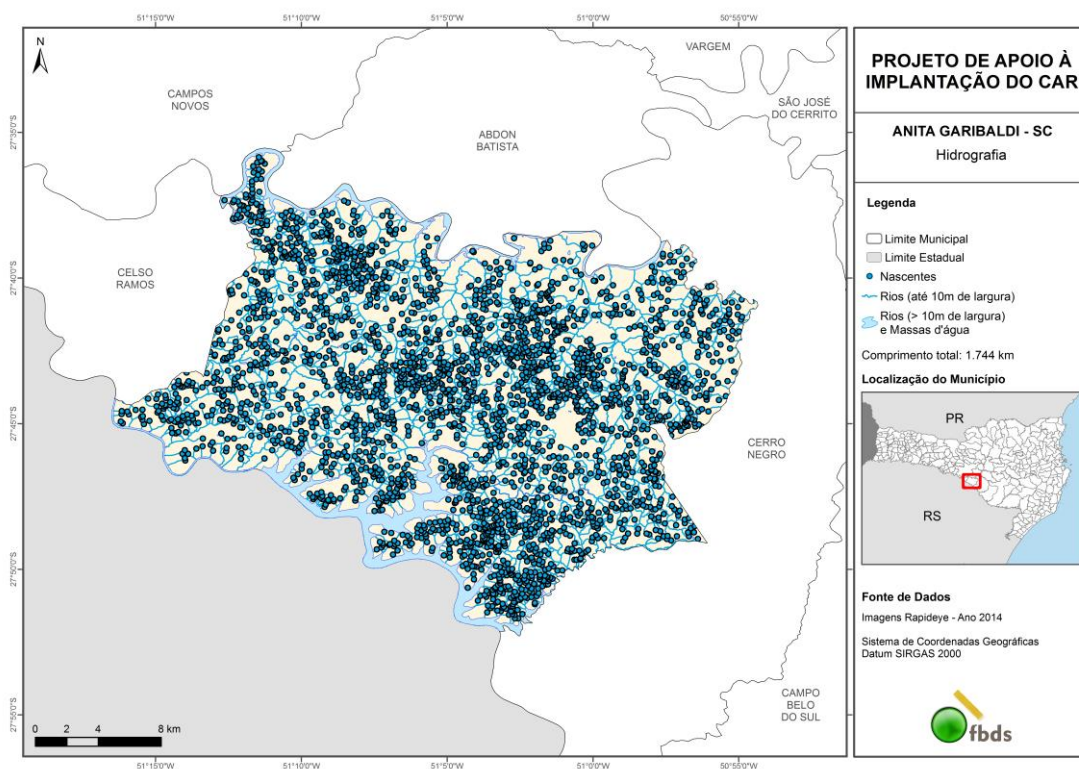
O município de Anita Garibaldi/SC situa-se no meio oeste catarinense. A ocupação urbana estende-se em relevo de planaltos dissecados e morros, cortado pelo lajeado dos Antunes e seus afluentes, pertencentes a Bacia Hidrográfica do Rio Canoas. Quando ocorre indicies pluviométricos elevados neste município, ocorre inundações no lajeado dos Antunes, muitas atingindo as moradias na região central do município. O aumento populacional está migrando as ocupações para as encostas de declividade moderada a alta, e com isso, algumas áreas estão sendo ocupadas com método construtivo do tipo corte/aterro. O solo na região é resultado da alteração das rochas vulcânicas do Grupo Serra Geral, e estão sujeitos a movimentos de massa do tipo deslizamentos planares e em cunha, e associados a estes podem ocorrer rolamentos ou quedas de blocos.



GOVERNO DE SANTA CATARINA
PREFEITURA MUNICIPAL DE ANITA GARIBALDI
SECRETARIA MUNICIPAL DE SAUDE
SISTEMA ÚNICO DE SAUDE
SETOR DE VIGILANCIA SANITARIA



3.5 Hidrografia





GOVERNO DE SANTA CATARINA
PREFEITURA MUNICIPAL DE ANITA GARIBALDI
SECRETARIA MUNICIPAL DE SAUDE
SISTEMA ÚNICO DE SAUDE
SETOR DE VIGILANCIA SANITARIA

A cidade de Anita Garibaldi é banhada pelo Rio Canoas e o Rio Pelotas, com várias nascentes em seu interior.

3.6 Saúde

A Secretaria Municipal de Saúde, possui uma UBS situada na rua Guilherme Altair Espindola, 124, no Bairro Borges, possui extensão da mesma no bairro Copercampos e no distrito de Lagoa da Estiva.

Em todos os períodos na UBS Clovis Cechim (das 8hrs às 12hrs e das 13:30 as 17:30), contamos com atendimento médico, enfermagem, odontologia e sala de vacina.

Ao todo temos 4 médicos atuando, 3 deles nas equipes de ESF pelo programa médicos pelo Brasil (40 horas), e um atendendo clínica de urgência (40 horas). Em uma das extensões são ofertados os serviços de fisioterapia com uma gama de equipamentos (esteira, bicicleta, pediasuit, entre outros).

Possuímos uma ambulância branca, que transportam pacientes transferidos Inter hospitalares.

Na farmácia básica municipal dispomos de mais de 280 itens distritos no REMUME (Relação Municipal de Medicamentos).

As consultas com os especialistas se dão através do consorcio intermunicipal de saúde – CISAMURES, que conta com as especialidades de psiquiatria, ginecologia, cardiologia, ortopedia, entre outras.

Possuímos um hospital dando suporte em atendimentos ambulatoriais, situações de urgência, emergência, internamentos e transferências Inter hospitalares.

3.7 Assistência Social

A Secretaria de Assistência Social situa-se na rua Pedro Zampieri, S/N, Centro. Contato: (49) 3543-1238, O CRAS localiza-se na rua Ivone Martins de Castilhos. A Secretaria Municipal é a Sra. Samara Zanoni.

Na estrutura da Assistência Social são oferecidos os programas:

- SCFV – Serviço de Convivência e Fortalecimento de Vínculos.
- PAIF – Programa de Atendimento Integral à família.
- CRAS – Centro de Referência da Assistência Social.
- Atendimento de média Complexidade.
- Benefícios eventuais.
- Bolsa Família.



GOVERNO DE SANTA CATARINA
PREFEITURA MUNICIPAL DE ANITA GARIBALDI
SECRETARIA MUNICIPAL DE SAUDE
SISTEMA ÚNICO DE SAUDE
SETOR DE VIGILANCIA SANITARIA

- BPC – Benefício de Prestação Continuada.

3.8 Segurança

O município conta com o atendimento do 6º BPM sediado na rua Edwino Bergmann, 88, bairro Copercampos. O responsável é o Sub Tenente Mario Roseli Chaves. Contato: (49) 98859-9299.

3.9 Obras

A Secretaria de obras está localizado na Praça Paulino Granzotto, nº 20, no Centro. Contato: (49) 3543-0191, O Secretário Municipal é o Sr. Ivo Gehrke Filho. No anexo I está a lista de equipamentos e maquinas que a secretaria possui para o atender a população para obras e manutenção.

4. Histórico de Desastres Naturais e Antropogênicos

Desastres Naturais e Antropogênicos ocorridos nos últimos anos.

| Mês /Ano | Classificação do Desastre (COBRADE) | Breve relato |
|----------|-------------------------------------|--|
| 06/2017 | 1.3.2.1.5 | Chuvas intensas, com muito vento ocorreram em toda a extensão da cidade. |
| 04/2020 | 1.5.1.1.0 | Fica declarada situação de emergência em todo o território estadual para fins de prevenção e combate à epidemia do COVID-19. |
| 04/2020 | 1.5.1.1.0 | Fica declarada situação de emergência em todo o território estadual para fins de prevenção e combate à epidemia do COVID-19. |
| 07/2020 | 1.3.2.1.5 | Chuvas intensas, com muito vento ocorreram em toda a extensão da cidade. |
| 12/2020 | 1.4.1.1.0 | Anita Garibaldi sofreu um período de estiagem afetando a agricultura do município. |



GOVERNO DE SANTA CATARINA
PREFEITURA MUNICIPAL DE ANITA GARIBALDI
SECRETARIA MUNICIPAL DE SAUDE
SISTEMA ÚNICO DE SAUDE
SETOR DE VIGILANCIA SANITARIA

| | | |
|---------|-----------|---|
| 09/2023 | 1.3.2.1.3 | O município sofre com uma chuva de granizo que afetou mais de 50 casas. |
|---------|-----------|---|

5. Gestão de Risco em Desastres

O setor saúde participa de todas as etapas da gestão de risco de desastres

Para desenvolver as atividades da gestão de risco, foi criado pelo Ministério da Saúde, no âmbito da Vigilância em Saúde Ambiental, o programa VIGIDESASTRES que tem como objetivo o desenvolvimento de um conjunto de ações, de forma contínua, pelas autoridades de saúde pública, para reduzir o risco da exposição da população e dos profissionais de saúde, reduzir doenças e agravos secundários à exposição e reduzir os danos à infraestrutura de saúde.

Em 2023, o Programa VIGIDESASTRES foi instituído neste município e o ponto focal do VIGIDESASTRES atualmente é o (a) Cau, alocado (a) na Vigilância Sanitária.

Caracterização das etapas da gestão de risco em desastres.

| Etapa | Fase | Objetivo |
|--|------------|---|
| Redução Elementos da Gestão de risco para evitar ou limitar o impacto adverso de ameaças. | Prevenção | Atividades para evitar o evento ou para impedir a emergência. |
| | Mitigação | Medidas para limitar o impacto adverso. |
| | Preparação | Medidas para identificar e reduzir as vulnerabilidades e os riscos. |
| Manejo Ações que devem ser provenientes do sinal de alerta, intensificação das atividades de | Alerta | Divulgação sobre a proximidade de uma emergência ou desastres e sobre ações que instituições e a população devem realizar para minimizar os efeitos ao risco. |



GOVERNO DE SANTA CATARINA
PREFEITURA MUNICIPAL DE ANITA GARIBALDI
SECRETARIA MUNICIPAL DE SAUDE
SISTEMA ÚNICO DE SAUDE
SETOR DE VIGILANCIA SANITARIA

| Etapa | Fase | Objetivo |
|--|--------------|---|
| rotina e execução de ações necessárias. | Resposta | Atividades para gerir os efeitos de um evento. |
| Recuperação Compreende a reabilitação de atividades e serviços e a Reconstrução. | Reabilitação | Período de transição que se inicia ao final da resposta em se restabelecem, de forma transitória, os serviços básicos indispensáveis. |
| | Reconstrução | Nova infraestrutura física, com medidas para redução das vulnerabilidades e riscos. |

5.1 Classificação do desastre, de acordo com o COBRADE

| Desastre | Código COBRADE |
|--|----------------|
| Tempestade Local/Convectiva - Vendaval: Forte deslocamento de uma massa de ar em uma região. | 1.3.2.1.5 |
| Doenças Infecciosas Virais: Aumento brusco, significativo e transitório de doenças infecciosas geradas por vírus. | 1.5.1.1.0 |
| Doenças Infecciosas Virais: Aumento brusco, significativo e transitório de doenças infecciosas geradas por vírus. | 1.5.1.1.0 |



GOVERNO DE SANTA CATARINA
PREFEITURA MUNICIPAL DE ANITA GARIBALDI
SECRETARIA MUNICIPAL DE SAUDE
SISTEMA ÚNICO DE SAUDE
SETOR DE VIGILANCIA SANITARIA

| | |
|---|-----------|
| Tempestade Local/Convectiva - Vendaval: Forte deslocamento de uma massa de ar em uma região. | 1.3.2.1.5 |
| Estiagem: Período de baixa ou nenhuma pluviosidade em que a perda de umidade do solo é superior à sua reposição. | 1.4.1.1.0 |
| Granizo: Precipitação de pedaços irregulares de gelo | 1.3.2.1.3 |

5.2 Atuação na Gestão de Riscos

5.2.1 Ocorrência de Estiagem

| Redução de riscos | Ações | Coordenadores/Responsáveis |
|--------------------|--|--|
| Prevenção | Monitorar eventos nos meios de comunicação, como EPAGRI e Defesa Civil. | Secretarias de Saúde e Agricultura |
| | Verificação dos relatórios diários do VIGIDESASTRES Estadual via e-mail e WhatsApp. | Fiscal da Vigilância Sanitária. VIGIDESASTRE |
| Mitigação | Alertar a população através das redes sociais, rádio e demais meios de comunicação, sobre a probabilidade de ocorrência de estiagem na região. | Secretarias de Saúde e Agricultura, juntamente com o setor de comunicação da Prefeitura. |
| Preparação | Manter um ponto de referência e telefone de contato para a população solicitar ajuda. | Coordenador de Defesa Civil Municipal |
| Níveis de Resposta | Ações | Coordenadores/Responsáveis |



GOVERNO DE SANTA CATARINA
 PREFEITURA MUNICIPAL DE ANITA GARIBALDI
 SECRETARIA MUNICIPAL DE SAUDE
 SISTEMA ÚNICO DE SAUDE
 SETOR DE VIGILANCIA SANITARIA

| | | |
|---------------------|--|--|
| ESPIL | Resposta às Comunicações de ESP enviadas pelo VIGIDESASTRES Estadual | Fiscal da Vigilância Sanitária. VIGIDESASTRE |
| | Articulação intersetorial | Secretarias de Saúde, Agricultura e Secretaria de Obras |
| Recuperação | Ações | Coordenadores/Responsáveis |
| Reabilitação | Realizar visitas domiciliares às famílias atingidas para orientação sobre os cuidados com a saúde. | Agentes Comunitárias de Saúde e Endemias. |
| | Organizar a Unidade Básica de Saúde para atender à população | Secretaria da Saúde |
| | Providenciar Caminhão Pipa para distribuição de água potável às famílias atingidas | Secretarias de Saúde, Agricultura e Obras Transportes e Serviços Públicos. |
| Reconstrução | Providenciar perfuração de poços artesianos no município. | Secretarias de Agricultura, Obras e Epagri. |
| | Solicitar o aumento da capacidade de distribuição de água pela CASAN. | Secretaria de Administração |

5.2.2 Ocorrência de Granizo

| | | |
|--------------------------|---|------------------------------------|
| Redução de riscos | Ações | Coordenadores/Responsáveis |
| Prevenção | Monitorar eventos nos meios de comunicação, como EPAGRI e Defesa Civil. | Secretarias de Saúde e Agricultura |



GOVERNO DE SANTA CATARINA
PREFEITURA MUNICIPAL DE ANITA GARIBALDI
SECRETARIA MUNICIPAL DE SAUDE
SISTEMA ÚNICO DE SAUDE
SETOR DE VIGILANCIA SANITARIA

| | | |
|---------------------------|--|--|
| | Verificação dos relatórios diários do VIGIDESASTRES Estadual via e-mail e WhatsApp. | Fiscal da Vigilância Sanitária. VIGIDESASTRE |
| Mitigação | Alertar a população através das redes sociais, rádio e demais meios de comunicação, sobre a probabilidade de ocorrência de uma chuva de granizo na região. | Secretarias de Saúde e Agricultura, juntamente com o setor de comunicação da Prefeitura. |
| Preparação | Manter um ponto de referência e telefone de contato para a população solicitar ajuda. | Coordenador de Defesa Civil Municipal |
| Níveis de Resposta | Ações | Coordenadores/Responsáveis |
| ESPIL | Resposta às Comunicações de ESP enviadas pelo VIGIDESASTRES Estadual | Fiscal da Vigilância Sanitária. VIGIDESASTRE |
| | Articulação intersetorial | Secretarias de Saúde, Agricultura e Secretaria de Obras |
| Recuperação | Ações | Coordenadores/Responsáveis |
| Reabilitação | Levantamento das famílias atingidas e que necessitem de auxílio por parte do poder público. | Secretaria de Saúde e Assistência Social. |
| | Organizar a Unidade Básica de Saúde para atender à população | Secretaria da Saúde |
| Reconstrução | Disponibilizar auxílio na recuperação das propriedades atingidas | Administração Municipal, Secretaria de Obras e Defesa Civil. |



GOVERNO DE SANTA CATARINA
PREFEITURA MUNICIPAL DE ANITA GARIBALDI
SECRETARIA MUNICIPAL DE SAUDE
SISTEMA ÚNICO DE SAUDE
SETOR DE VIGILANCIA SANITARIA

5.2.3 Ocorrência de Vendaval

| Redução de riscos | Ações | Coordenadores/Responsáveis |
|--------------------|---|--|
| Prevenção | Monitorar eventos nos meios de comunicação, como EPAGRI e Defesa Civil. | Secretarias de Saúde e Agricultura |
| | Verificação dos relatórios diários do VIGIDESASTRES Estadual via e-mail e WhatsApp. | Fiscal da Vigilância Sanitária. VIGIDESASTRE |
| Mitigação | Alertar a população através das redes sociais, rádio e demais meios de comunicação, sobre a probabilidade de ocorrência de tempestades com fortes ventos na região. | Secretarias de Saúde e Agricultura, juntamente com o setor de comunicação da Prefeitura. |
| Preparação | Manter um ponto de referência e telefone de contato para a população solicitar ajuda. | Coordenador de Defesa Civil Municipal |
| Níveis de Resposta | Ações | Coordenadores/Responsáveis |
| ESPIL | Resposta às Comunicações de ESP enviadas pelo VIGIDESASTRES Estadual | Fiscal da Vigilância Sanitária. VIGIDESASTRE |
| | Articulação intersetorial | Secretarias de Saúde, Agricultura e Secretaria de Obras |
| Recuperação | Ações | Coordenadores/Responsáveis |



GOVERNO DE SANTA CATARINA
PREFEITURA MUNICIPAL DE ANITA GARIBALDI
SECRETARIA MUNICIPAL DE SAUDE
SISTEMA ÚNICO DE SAUDE
SETOR DE VIGILANCIA SANITARIA

| | | |
|---------------------|--|---|
| Reabilitação | Levantamento das famílias atingidas e que necessitem de auxílio por parte do poder público. | Secretaria de Saúde e Assistência Social. |
| | Organizar a Unidade Básica de Saúde para atender à população | Secretaria da Saúde |
| | Realizar visitas domiciliares às famílias atingidas para orientação sobre os cuidados com a saúde e distribuição de hipoclorito de sódio 2,5% para o tratamento da água potável. | Agentes Comunitárias de Saúde, Epidemiológica e Vigilância Sanitária. |
| Reconstrução | Disponibilizar auxílio na recuperação das propriedades atingidas | Administração Municipal, Secretaria de Obras e Defesa Civil. |

5.2.4 Ocorrência de Doenças Infecciosas Virais.

| Redução de riscos | Ações | Coordenadores/Responsáveis |
|--------------------------|--|--|
| Prevenção | Desenvolvimento de atividades educativas continuadas sobre os cuidados relacionados à prevenção. | Secretaria de Saúde, em conjunto com a Secretaria de Educação. |
| | Recebimento e verificação dos relatórios diários do VIGIDESASTRES Estadual por meio de E-mail e WhatsApp. | Fiscal da Vigilância Sanitária. VIGIDESASTRE |
| Mitigação | Alertar a população através das redes sociais, rádio e demais meios de comunicação, sobre a probabilidade de ocorrência no aumento de casos de doenças infecciosas virais. | Equipes da Secretaria de Saúde, juntamente com o setor de comunicação da Prefeitura. |



GOVERNO DE SANTA CATARINA
PREFEITURA MUNICIPAL DE ANITA GARIBALDI
SECRETARIA MUNICIPAL DE SAUDE
SISTEMA ÚNICO DE SAUDE
SETOR DE VIGILANCIA SANITARIA

| | | |
|---------------------------|---|---|
| Preparação | Adequar a Unidade de Saúde para atender a demanda relacionada a esse evento adverso. | Secretarias de Saúde. |
| | Disponer de medicamentos e insumos necessários, e profissionais capacitados para atender a demanda. | Secretaria de Saúde. Administração Municipal. |
| | Profissionais capacitados para atender a demanda. | Administração Municipal. |
| Níveis de Resposta | Ações | Coordenador/Responsável |
| ESPIL | Resposta às Comunicações de ESP enviadas pelo VIGIDESASTRES Estadual. | Fiscal da Vigilância Sanitária. VIGIDESASTRE |
| | Solicitar o Kit de medicamentos e insumos junto à Secretaria de Estado da Saúde | Secretaria de Saúde |
| Recuperação | Ações | Coordenador / Responsável |
| Reabilitação | Levantamento dos moradores expostos e que necessitem de atendimento. | Secretaria de Saúde e Assistência Social. |



GOVERNO DE SANTA CATARINA
PREFEITURA MUNICIPAL DE ANITA GARIBALDI
SECRETARIA MUNICIPAL DE SAUDE
SISTEMA ÚNICO DE SAUDE
SETOR DE VIGILANCIA SANITARIA

| | | |
|--|---|--|
| | Detectar quais os agravos com maior incidência e realizar o manejo específico. | Secretaria de Saúde. |
| | Readequar os horários de atendimento e escala de trabalho dos profissionais para suprir a demanda. | Secretaria de Saúde. |
| | Realizar visitas domiciliares e monitoramento da população para orientar sobre os cuidados com a saúde em relação aos sintomas e possíveis agravos. | Secretaria de Saúde, através das Agentes Comunitárias de Saúde e Epidemiológica. |

6. Organização da resposta às emergências em saúde pública.

6.1 Centro de Operações de Emergência em Saúde (COES)

O COES é o responsável pela coordenação das ações de resposta às emergências em saúde pública, incluindo a mobilização de recursos para o restabelecimento dos serviços de saúde e a articulação da informação entre as três esferas de gestão do SUS, sendo constituído por profissionais das Coordenações-Gerais e Áreas Técnicas da Vigilância em Saúde da Secretaria de Estado da Saúde, bem como gestores de outras instituições envolvidas na resposta (Anexo II, por exemplo) e com competência para atuar na tipologia de emergência identificada. A sua estruturação permite a análise dos dados e das informações para subsidiar a tomada de decisão dos gestores e técnicos, na definição de estratégias e ações adequadas e oportunas para o enfrentamento de emergências em saúde pública. O município em caso de necessidade de ativação do COES entrará em contato com Secretaria de Estado da Saúde, sendo o Secretário de Estado da Saúde o responsável pela ativação do COES (Portaria SES nº 614 e 615 de 2021), com base no parecer técnico conjunto emitido em sala de situação, definindo o nível da emergência (ESPIL, ESPIE, ESPIN, ESPII).

6.2 Sala de situação

Na ocorrência de um evento será formado um comitê interno composto por representantes da Secretaria Municipal de Saúde (item 6.1). Os representantes (Quadro 00) terão as atribuições de acionar os coordenadores responsáveis pelos setores da Secretaria de Saúde para composição da Sala de Situação, coordenar as ações assistenciais e/ou preventivas no âmbito do município e contatar as organizações vinculadas à assistência à saúde.



GOVERNO DE SANTA CATARINA
PREFEITURA MUNICIPAL DE ANITA GARIBALDI
SECRETARIA MUNICIPAL DE SAUDE
SISTEMA ÚNICO DE SAUDE
SETOR DE VIGILANCIA SANITARIA

Lista de representantes da SMS.

| Representantes da Secretaria Municipal de Saúde | Telefone | e-mail |
|---|------------------|--|
| Rodrigo Gehrke | (49)9 8805-3747 | secretariasaude@anitagaribaldi.sc.gov.br |
| Camila Ambrósio Amorim Moreira | (49) 9 9829-7543 | secretariasaude@anitagaribaldi.sc.gov.br |
| Luiz Carlos de Oliveira | (49) 9 9822-7919 | secretariasaude@anitagaribaldi.sc.gov.br |
| Carlos Ambrósio Zanotto | (49) 9 9957-8531 | vigilancia_sanitaria_ag@hotmail.com |

7. Informações à população

O município de Anita Garibaldi possui diversos meios de comunicação de alerta a população sobre os riscos caso venham a ocorrer.

- Site Oficial da prefeitura: <https://anitagaribaldi.sc.gov.br>
- Radio Alegria FM 87.9
- Comunicado por meio de diversos grupos de WhatsApp
- Posts no Instagram

Orientações por meio das visitas dos ACS e AE.

8. Capacitações

As capacitações serão realizadas pelos profissionais da secretaria municipal de saúde, ou pelos profissionais das outras áreas (Defesa Civil e Corpo de Bombeiro) que atuam e possui conhecimentos necessários para prevenção.



GOVERNO DE SANTA CATARINA
PREFEITURA MUNICIPAL DE ANITA GARIBALDI
SECRETARIA MUNICIPAL DE SAUDE
SISTEMA ÚNICO DE SAUDE
SETOR DE VIGILANCIA SANITARIA

9. Referências

<https://www.ibge.gov.br/cidades-e-estados/sc/anita-garibaldi.html>

<https://anitagaribaldi.sc.gov.br>

<http://www.defesacivil.rj.gov.br/images/formularios/COBRADE.pdf>

<https://www.google.com/maps/place/Anita+Garibaldi+-+SC/@-27.7180532,-51.2195968,11z/data=!4m6!3m5!1s0x94e1908536760fcd:0xf85ec483ce3dca3e!8m2!3d-27.6901575!4d-51.1273815!16s%2Fm%2F080mj5d?entry=ttu>

<https://app.powerbi.com/view?r=eyJrIjoiYzA1YjY5ZmUtZWVjNS00ODYzLTgwN2YtMjQ3NDg1MGE5OGY1IiwidCI6IjhhNTU0YWQzLWl1MmItNDg2Mi1hMzZmLTg0ZDg5MWU1YzZwNSJ9&pageName=ReportSectioncb1d05717bd1e3030a04>

<https://s2id.mi.gov.br/paginas/relatorios/index.xhtml>

<https://www.climatempo.com.br/climatologia/1428/anitagaribaldi-sc>

https://geo.fbds.org.br/SC/ANITA_GARIBALDI/



GOVERNO DE SANTA CATARINA
PREFEITURA MUNICIPAL DE ANITA GARIBALDI
SECRETARIA MUNICIPAL DE SAUDE
SISTEMA ÚNICO DE SAUDE
SETOR DE VIGILANCIA SANITARIA

Anexos

Anexo I

Lista de equipamentos e máquinas

Lista de equipamentos e máquinas disponíveis na Secretaria de Obras para manutenção e obras.

| Equipamento/ Máquina | Quantidade |
|-------------------------------|------------|
| Caminhão Caçamba | 06 |
| Moto Niveladoras | 03 |
| Pá Carregadeiras | 02 |
| Retro Escavadeiras | 06 |
| Rolos Compactadores | 02 |
| Caminhão Volks com Carroceria | 01 |
| Camionete | 01 |
| Veículos Utilitários | 03 |
| Caminhão Agrale | 01 |

Anexo II

Contatos interinstitucionais

| Instituições | Nome | Contatos (Telefone institucional e/ou Celular) |
|---------------------------------|---------------------------------|--|
| Saúde/Secretario | Rodrigo Gehrke | (49) 9 8805-3737 |
| Saúde/ Enfermeira | Camila Ambrósio Amorim Moreira | (49) 9 9829-7543 |
| Saúde / Vigilância Sanitária | Carlos Ambrósio Zanotto | (49) 9 9957-8531 |
| Obras / Secretario | Ivo Gehrke Filho | (49) 9 9917-3674 |
| Defesa Civil | Tiago Valtrick Gehrke | (49) 9 9822-3543 |
| Assistência Social / Secretaria | Samara Zanoni | (49) 9 8828-3138 |
| Epagri | Najla Lazaretti Solvalagem | (49) 9 8859-3173 |
| Administração / Secretario | Julinho Pinheiro | (49) 9 9923-4797 |
| Polícia Militar / Major | Sub Tenente Mario Roseli Chaves | (49) 9 9977-6958 |